



## GABAY SA PAGTATANIM NG **ORGANIKONG UPO**



### PANGANGAILANGAN SA LUPA AT KLIMA

Mainam ang lupang may sapat na dami ng organikong bagay at pH na 6.5-7.5. Mahalagang hindi tinitigilan ng tubig ang taniman. Angkop ang klima ng Pilipinas sa pagtatanim ng upo sapagkat kailangan nito ng mainit at mamasa-masang panahon. Ang mga buwan ng Enero at Hulyo ang magandang panahon ng pagtatanim.

### PAGPILI NG BINHI

Para sa mataas na ani at kita, pumili ng ng binhing angkop sa kondisyon ng lugar, may mataas na pangangailangan sa pamilihan at ay panlaban sa mga sakit at peste.



### PAGHAHANDA NG LUPANG TANIMAN

Araruhin at suyurin ang taniman ng dalawang beses at gumawa ng mga tudling na may pagitan na 2.5 m. Maglagay ng binulok na dumi ng hayop (3-5 tonelada kada ektarya) sa mga at haluing maigi sa lupa. Maghukay ng mga butas sa tudling na may pagitan na 2 m. Diligan ang mga butas bago at pagkatapos tamnan.



Ang upo (*Lagenaria siceraria*) ay itinatanim para sa mura nitong bunga katulad ng ibang gulay. Binubuo ito ng 90% na tubig at kaunti lamang ang kalori. Mayaman ang upo sa bitamina A, bitamina C, calcium at potassium. Maaari itong igisa kasama ng ibang kulay at karne o idagdag sa sopas. Bukod sa pakinabang nito bilang pagkain, ang pinatuyong upo ay may matigas na balat na ginagawang sisidlan, kubyertos at pipa ng tabako.

Maaari ring gumamit ng mulch na plastik upang mapamahalaan nang wasto ang mga damo at tubig.



### PAGTATANIM

Kailangan ng 1-2 kg na buto kada ektarya. Ibadad sa tubig ng isang araw ang mga buto. Pagkalipas ng 24 na oras ay ibalot ang mga ito sa mamasa-masang tela at itabi sa malamig at madilim na lugar upang sumibol. Magtanim ng isang buto sa bawat butas/tundos at takpan ng lupa. Maglagay ng mga balag habang lumalaki ang mga punla upang magsilbing suporta sa halaman at magiging bunga.



Pagbababad ng buto bago itanim



PARA SA KARAGDAGANG IMPORMASYON:  
Mag-text sa PhilRice text center 0920-911-1398  
Bisitahin ang Pinoy Rice Knowledge Bank [www.pinoyrice.com](http://www.pinoyrice.com)  
rice\_matters (twitter) | rice.matters (facebook)



## PANGANGALAGA

Ang pag-alaga ng upo ay halos kagaya din ng sa mga kapamilya nitong pipino at kalabasa. Haluan ng binulok na dumi ng hayop (3-5 tonelada kada ektarya) ang taniman 2 linggo bago ang pagtanim. Maaaring mag-aplay ng manure tea at fermented plant juice (FPJ), fermented fruit juice (FFJ), fish amino acid (FAA), at calcium phosphate kada linggo bilang foliar na abono.

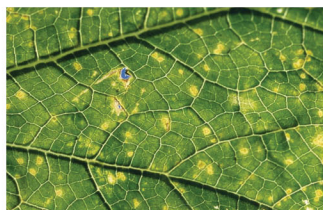
Nangangailangan ng masaganang tubig ang upo sa buong panahon ng taniman. Subalit tiyaking hindi natitigilan ng tubig ang taniman.

Damuhan ang taniman upang maiwasan ang kompetisyon sa araw at sustansya ngunit magtira ng damo na may tiyak na taas sa pagitan ng mga tudling. Ang paglalagay ng mulch ay nakakatulong upang maiwasan ang pagdami ng damo at mapanatili ang pagkabasa ng lupa.



## PAMAMAHALA SA SAKIT AT PESTE

Ang mga karaniwang peste at sakit ng upo ay salagubang na dilaw, langaw at uod. Pagkabulok ng bunga, amag at batik-batik sa dahon sanhi ng *Cercospora* naman ang mga sakit nito. Mag-spray ng tinunaw na sabong 'Perla' (4 na kutsara sa 16 L ng tubig) upang makontrol ang mga uwang. Ang paglalagay ng bitag na may methyl eugenol o pinaghalong tuba at molases (2 parte ng tuba sa isang parte ng molases) ang nakakatulong sa pamamahala sa langaw samantalang pag-spray ng nabibiling *Bacillus thuringiensis* (Bt) ang maaaring gawin para mapuksa ang mga uod.



Amag o downy mildew



Dilaw na salagubang  
o yellow beetle



## PAG-AANI

Anihin ang mga bunga habang kulay berde pa ang mga ito. Kadalasang 15 na araw ito mula pagkabuo ng bunga o 60-80 na araw mula ng itanim. Ilagay ang mga bunga sa basket na sinapinan ng dahon ng saging upang hindi magasgas.

## MGA PINAGHALAWAN

LERNER BR, DANA MN. Growing Cucumbers, Melons, Squash, Pumpkins and Gourds. Purdue University Cooperative Extension Service, West Lafayette, IN. 5 p. Petsa ng pagdownload: Setyembre 11, 2015 mula sa [www.hort.purdue.edu](http://www.hort.purdue.edu).

2010. Bottle Gourd or Upo Production. Pinoy Entrepreneur. Petsa ng pagdownload: Setyembre 11, 2015 mula sa [www.pinoy-entrepreneur.com](http://www.pinoy-entrepreneur.com).

2012. What is Bottle Gourd or Calabash Gourd?. Vegetables Info from A to Z. Petsa ng pagdownload: Setyembre 11, 2015 mula sa [www.vegetablesinfo.com](http://www.vegetablesinfo.com).

2014. Bottle gourd (*Lagenaria siceraria* (Mol) Standl.), Cucurbitaceae. TNAU Agritech Portal. Petsa ng pagdownload: Setyembre 11, 2015 mula sa [agritech.tnau.ac.in](http://agritech.tnau.ac.in).

2015. Bottle Gourd Farming Information Guide. Petsa ng pagdownload: Setyembre 11, 2015 mula sa [agrifarming.in/bottle-gourd-farming](http://agrifarming.in/bottle-gourd-farming).

2015. Bottle Gourd (Upo) Production Guide. Petsa ng pagdownload: Setyembre 11, 2015 mula sa [businessdiary.com.ph](http://businessdiary.com.ph).

2015. Cultivation of Bottle Gourd or Lauki or Calabash cucumber or White Flowered Gourd (*Lagenaria steraia*). My Agriculture Information Bank. Petsa ng pagdownload: Setyembre 11, 2015 mula sa [agriinfo.in](http://agriinfo.in).

## MGA LARAWAN

[www.imgarcade.com](http://www.imgarcade.com)

[www.gdrfarmfresh.com](http://www.gdrfarmfresh.com)

<https://whanganuigourdproject.wordpress.com>

<https://www.plantvillage.com>